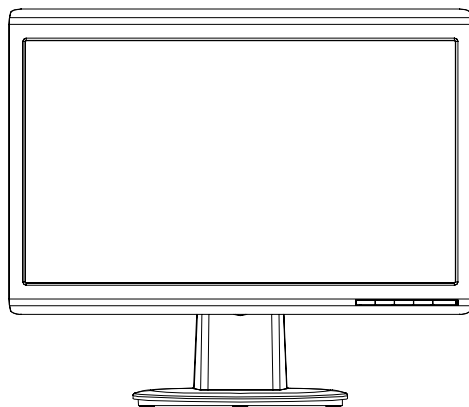




LCD монитор серии VH196

Краткое руководство



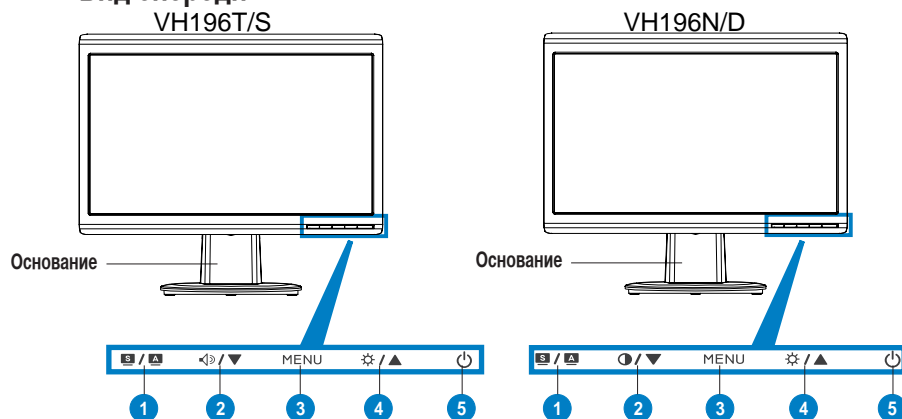
Русский

Техника безопасности

- Перед установкой монитора, тщательно прочитайте всю документацию, поставляемую в комплекте.
- Для предотвращения возгорания или короткого замыкания, оберегайте монитор от дождя и сырости.
- Монитор следует подключать только к источнику питания, указанному на этикетке. Если вы не уверены в типе электропитания в вашем доме, проконсультируйтесь с местной энергетической компанией
- Для подключения монитора используйте только заземленные розетки для обеспечения заземления прибора.
- Для гарантии нормальной работы используйте монитор только с компьютерами, соответствующими требованиям UL, имеющими соответствующую маркировку.
- Если вы столкнулись с техническими проблемами, обратитесь в сервис или к вашему продавцу.

Изучение монитора

Вид спереди



- | |
|--|
| 1. SPLendid™* / автонастройка** / выход из меню |
| 2. Горячая клавиша громкости/кнопка уменьшения (для моделей с колонками) |
| 3. Меню/ввод/выбор |
| 4. Горячая клавиша яркости/кнопка увеличения |
| 5. Кнопка питания |

- | |
|--|
| 1. SPLendid™* / автонастройка** / выход из меню |
| 2. Горячая клавиша контрастности/кнопка уменьшения (для моделей без колонок) |
| 3. Меню/ввод/выбор |
| 4. Горячая клавиша яркости/кнопка увеличения |
| 5. Кнопка питания |

* Горячая клавиша для переключения видеорежимов.

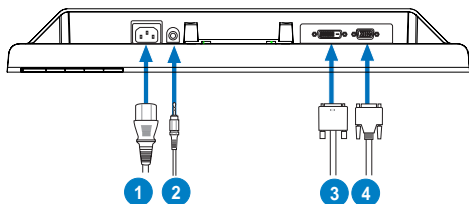
** Для автоматической настройки изображения нажмите кнопку на 2–3 секунды.

Вид сзади



Подключение кабелей

Подключите кабели как показано:








- | |
|--|
| 1. Шнур питания |
| 2. Аудиокабель (для моделей с колонками) |
| 3. DVI кабель (для некоторых моделей) |
| 4. VGA кабель |

- **Подключение шнура питания:** подключите один конец шнура к разъему питания монитора, подключите другой конец к розетке.
- **Подключение VGA/DVI кабеля:**
 - а. Подключите один конец VGA/DVI кабеля к VGA/DVI разъему LCD монитора.
 - б. Подключите другой конец VGA/DVI кабеля к VGA/DVI разъему компьютера.
 - в. Закрепите VGA/DVI разъем винтами
- **Подключение аудиокабеля (Для моделей с колонками):** подключите один конец аудиокабеля к разъему Audio-in монитора, подключите другой конец к разъему audio-out компьютера.



Когда оба кабеля VGA и DVI подключены, вы можете выбрать сигнал VGA или DVI в пункте Выбор входа функции OSD (для некоторых моделей).

Устранение неисправностей (FAQ)

Проблема	Возможное решение
Индикатор питания не горит	<ul style="list-style-type: none">• Коснитесь кнопки  чтобы проверить, что монитор включен.• Проверьте, что шнур питания надежно подключен к монитору и розетке питания.
Индикатор питания горит оранжевым и на экране нет изображения	<ul style="list-style-type: none">• Проверьте, что монитор и компьютер включены.• Убедитесь, что сигнальный кабель правильно подключен к монитору и компьютеру.• Проверьте сигнальный кабель и убедитесь, что погнутых штырьков нет.• Подключите компьютер к другому монитору для проверки, что компьютер работает.
Изображение слишком светлое или темное	<ul style="list-style-type: none">• Настройте контрастность и яркость через экранное меню.
Изображение не по центру или неправильного размера	<ul style="list-style-type: none">• Коснитесь кнопки  /  на две секунды для автоматической настройки изображения.• Настройте параметры H-Position или V-Position через экранное меню.
Изображение прыгает или неправильной формы	<ul style="list-style-type: none">• Убедитесь, что сигнальный кабель правильно подключен к монитору и компьютеру.• Переместите электроустройства, которые могут быть причиной помех.
Изображение имеет дефекты цвета (белый не выглядит белым)	<ul style="list-style-type: none">• Проверьте сигнальный кабель и убедитесь, что погнутых штырьков нет.• Выполните сброс через экранное меню.• Настройте цвета R/G/B или выберите настройку цвета через экранное меню.
Изображение расплывчатое или нечеткое	<ul style="list-style-type: none">• Коснитесь кнопки  /  на две секунды для автоматической настройки изображения.• Настройте фазу и синхронизацию через экранное меню.
Нет звука или звук слишком тихий (для моделей с колонками)	<ul style="list-style-type: none">• Убедитесь, что аудиокабель правильно подключен к монитору и компьютеру.• Отрегулируйте громкость в вашем мониторе и компьютере.• Проверьте, что драйвер звуковой карты установлен на вашем компьютере

Поддерживаемые режимы

Разрешение	Верт. развертка	Гориз. развертка
640 x 480	60 Hz	31.5 kHz
640 x 480	72 Hz	37.9 kHz
640 x 480	75 Hz	37.5 kHz
720 x 400	70 Hz	31.5 kHz
800 x 600	56 Hz	35.1 kHz
800 x 600	60 Hz	37.9 kHz
800 x 600	75 Hz	46.9 kHz
1024 x 768	60 Hz	48.4 kHz
1024 x 768	70 Hz	56.5 kHz
1152 x 864	75 Hz	67.5 kHz
1280 x 720	60 Hz	44.7 kHz
1280 x 768	60 Hz	47.4 / 47.8 kHz
1280 x 768	75 Hz	60.3 kHz
1280 x 800	60 Hz	49.6 kHz
1280 x 960	60 Hz	60.0 kHz
1280 x 1024	60 Hz	64.0 kHz
1360 x 768	60 Hz	47.7 kHz
1440 x 900 (Primary)	60 Hz	55.5 kHz / 55.9 kHz

* Режимы не указанные в таблице могут не поддерживаться. Для оптимального разрешения мы рекомендуем выбрать режим из вышеуказанной таблицы.